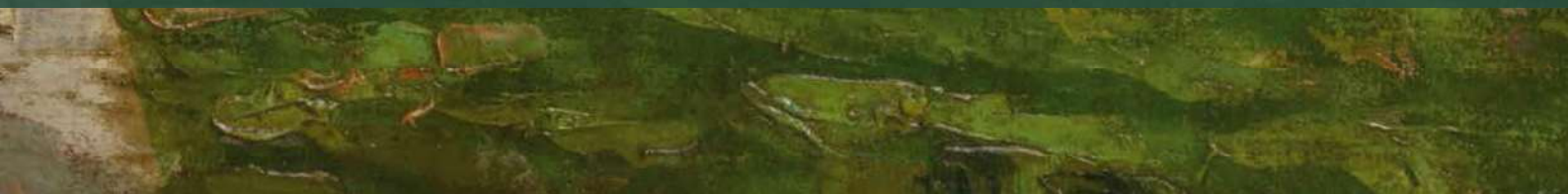


Identità e profilo del Gruppo



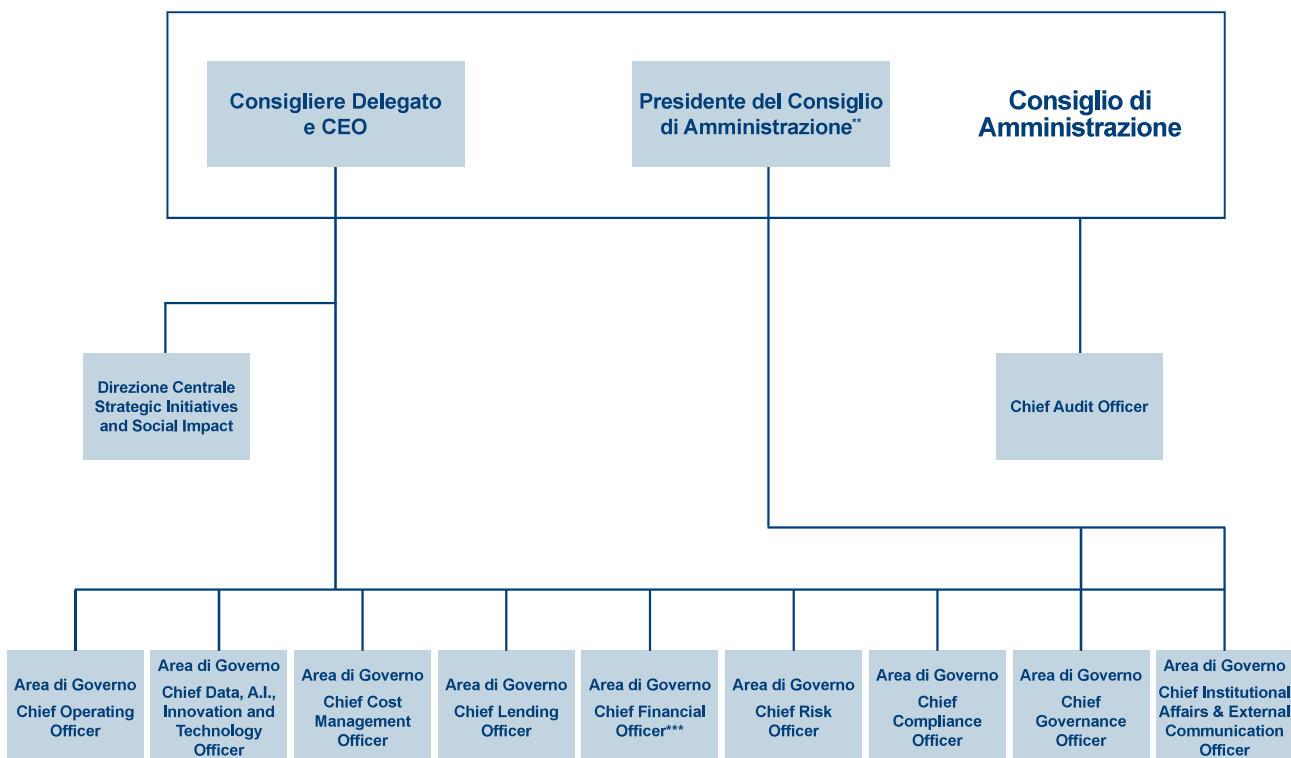
Presentazione del Gruppo

Il Gruppo Intesa Sanpaolo, con una capitalizzazione di 53,7 miliardi di euro*, è uno dei principali gruppi bancari in Europa, con un forte impegno ESG, un posizionamento ai vertici mondiali per l'impatto sociale e grande focus sul clima.

Il Gruppo Intesa Sanpaolo è il maggiore gruppo bancario in Italia, con 13,6 milioni di clienti e oltre 3.300 filiali, ed è leader italiano nelle attività finanziarie per famiglie e imprese in particolare nell'intermediazione bancaria (con una quota del 18% dei prestiti e del 22% dei depositi), nel risparmio gestito (24%), nei fondi pensione (25%), e nel factoring (27%).

Intesa Sanpaolo ha una presenza internazionale strategica, con oltre 900 sportelli e 7,2 milioni di clienti, incluse le banche controllate operanti nel commercial banking in 12 Paesi in Europa centro-orientale e in Medio Oriente e Nord Africa e una rete internazionale specializzata nel supporto alla clientela corporate in 25 Paesi, in particolare nel Medio Oriente e Nord Africa e in quelle aree in cui si registra il maggior dinamismo delle imprese italiane.

La struttura del Gruppo si articola in Aree di Governo e Strutture Centrali a diretto riporto del Consigliere Delegato e CEO e sei Divisioni – anch'esse a riporto del Consigliere Delegato e CEO – orientate al cliente.



* Al 29 febbraio 2024.

** Al Presidente del Consiglio di Amministrazione riporta la Segreteria Tecnica di Presidenza.

*** Nell'ambito dell'Area di Governo Chief Financial Officer è inoltre inserita la figura del Dirigente Preposto.

Le sei Divisioni attraverso cui si articolano le attività del Gruppo sono:

Banca dei Territori	Focalizzazione sul mercato e centralità del territorio per il rafforzamento delle relazioni con gli individui, le piccole e medie imprese e gli enti nonprofit. La Divisione include le attività di credito industriale, leasing e factoring, nonché la digital bank Isybank (che opera anche nell'Instant banking tramite Mooney, partnership con il Gruppo ENEL).
IMI Corporate & Investment Banking	Partner globale per le imprese, le istituzioni finanziarie e la pubblica amministrazione in un'ottica di medio/ lungo termine, su basi nazionali ed internazionali. Include le attività di capital markets & investment banking ed è presente in 25 Paesi a supporto dell'attività cross-border dei suoi clienti con una rete specializzata costituita da filiali, uffici di rappresentanza e controllate che svolgono attività di corporate banking.
International Subsidiary Banks	Include le controllate che svolgono attività di commercial banking nei seguenti Paesi: Albania (Intesa Sanpaolo Bank Albania), Bosnia-Erzegovina (Intesa Sanpaolo Banka Bosna i Hercegovina), Croazia (Privredna Banka Zagreb), Egitto (Bank of Alexandria), Moldavia (Eximbank), Repubblica Ceca (la filiale di Praga della VÚB Banka), Romania (Intesa Sanpaolo Bank Romania), Serbia (Banca Intesa Beograd), Slovacchia (VÚB Banka), Slovenia (Intesa Sanpaolo Bank), Ucraina (Pravex Bank) e Ungheria (CIB Bank).
Private Banking	Serve i clienti appartenenti al segmento Private e High Net Worth Individuals con l'offerta di prodotti e servizi mirati. La Divisione include Fideuram - Intesa Sanpaolo Private Banking, con 6.696 private banker.
Asset Management	Soluzioni di asset management rivolte alla clientela del Gruppo, alle reti commerciali esterne al Gruppo e alla clientela istituzionale. La Divisione include Eurizon con 311 miliardi di euro ⁽¹⁾ di masse gestite.
Insurance	Prodotti assicurativi, previdenziali e finanziari rivolti alla clientela del Gruppo. Al Gruppo Assicurativo, che ha una raccolta diretta assicurativa pari a 173 miliardi di euro, fanno capo Intesa Sanpaolo Vita – che controlla Intesa Sanpaolo Assicura, Intesa Sanpaolo RBM Salute, Intesa Sanpaolo Insurance Agency e InSalute Servizi – e Fideuram Vita.

Il dettaglio della struttura organizzativa di Intesa Sanpaolo si trova nel sito Internet del Gruppo [\[i\]](#).

La presenza internazionale⁽²⁾

■ Italia	3.323 Filiali
■ Altri paesi europei	760 Filiali 1 Ufficio di Rappresentanza
■ America	2 Filiali 1 Ufficio di Rappresentanza
■ Asia	7 Filiali 6 Uffici di Rappresentanza
■ Africa	173 Filiali 1 Ufficio di Rappresentanza
■ Australia/Oceania	1 Filiale



Posizionamento competitivo

Ranking in Italia – Quote di mercato⁽²⁾

1°	Impieghi		18,4%
1°	Depositi ⁽³⁾		22,1%
1°	Risparmio Gestito ⁽⁴⁾		24,0%
1°	Fondi pensione ⁽⁵⁾		24,5%
1°	Factoring ⁽⁵⁾		27,2%

⁽¹⁾ Al netto delle duplicazioni.

⁽²⁾ Dati al 31 dicembre 2023.

⁽³⁾ Comprendono le obbligazioni.

⁽⁴⁾ Fondi comuni; dati al 30 settembre 2023.

⁽⁵⁾ Dati al 30 settembre 2023.

Mission e valori

La Mission è l'anima vigile di un'azienda, la linea guida di tutte le sue azioni, sia nel lavoro interno, sia con i clienti, rappresenta la bussola dei comportamenti di tutte le persone della Banca, impegnate nella realizzazione dei Piani di Impresa.

Nel gennaio 2022 il Consiglio di Amministrazione di Intesa Sanpaolo ha approvato la nuova Mission del Gruppo, riformulata sulla scia di quanto già sancito dal Piano di Impresa 2018-2021 e nell'ambito della definizione di quello del 2022-2025 ribadendo la centralità delle persone di Intesa Sanpaolo, risorse fondamentali e fattore decisivo per il successo della Banca.

Noi persone di Intesa Sanpaolo:

Crediamo
nell'integrità e nella sostenibilità delle nostre azioni e di quelle della nostra Banca.

Ci prendiamo cura
dei nostri clienti con l'eccellenza dei nostri prodotti, dei nostri servizi e dei nostri comportamenti.

Creiamo valore e innovazione
per le persone, per le imprese e le comunità di tutti i paesi e i territori in cui operiamo.

Costruiamo un futuro
al servizio di uno sviluppo sostenibile a favore dell'ambiente, delle giovani generazioni e di una società realmente inclusiva.

L'introduzione della nuova Mission e l'importanza crescente dei temi ESG, sia nel contesto esterno che nella strategia del Gruppo, hanno evidenziato la necessità di un aggiornamento del Codice Etico. Una prima proposta evolutiva è stata quindi oggetto di incontri di confronto con i Sustainability Manager delle Aree di Governo/ Divisioni di Business per poi proseguire l'iter interno di concordanza formale con le funzioni di Governance e le Divisioni di Business. Il testo è stato rivisto con l'inserimento, tra l'altro, della nuova Mission e includendo o rafforzando temi legati alla strategia di Gruppo (tra gli altri: gli impegni assunti a livello internazionale, la diversity, equity & inclusion e la lotta al cambiamento climatico). A giugno 2023 il Consiglio di Amministrazione della Capogruppo ha approvato il Codice Etico aggiornato.

Nella realizzazione della Mission aziendale, la strategia del Gruppo mira alla creazione di valore solido e sostenibile nel tempo, sotto il profilo economico-finanziario, sociale e ambientale, costruito grazie a relazioni di fiducia con gli stakeholder e basato sui seguenti valori enunciati nel Codice Etico.

Integrità

Perseguiamo i nostri obiettivi con onestà, correttezza e responsabilità, nel pieno e sostanziale rispetto delle regole, dell'etica professionale e dello spirito degli accordi sottoscritti.

Eccellenza

Ci poniamo l'obiettivo di migliorare continuamente, guardando lontano, anticipando le sfide, coltivando la creatività diffusa e finalizzata all'innovazione, valorizzando il merito.

Trasparenza

Poniamo la trasparenza alla base delle nostre azioni, della nostra comunicazione e dei nostri contratti per consentire a tutti i nostri interlocutori di fare scelte informate, consapevoli e autonome.

Rispetto delle specificità

Vogliamo coniugare la grande dimensione con il radicamento territoriale, essere una banca che riesce a pensare in grande e mettere al centro le persone e le comunità.

Equità e inclusione

Ci impegniamo a evitare ogni discriminazione nelle nostre condotte e a rispettare le differenze di genere, identità e/o espressione di genere, orientamento affettivo-sessuale, stato civile e situazione familiare, età, etnia, credo religioso, appartenenza politica e sindacale, condizione socioeconomica, nazionalità, lingua, background culturale, condizioni fisiche e psichiche o qualsiasi altra caratteristica della persona anche legata alla manifestazione del proprio pensiero.

Valore della persona

Il valore della persona in quanto tale guida il nostro modo di agire: adottiamo l'ascolto e il dialogo come leve di miglioramento continuo nelle relazioni. Ci prendiamo cura della salute e della sicurezza delle persone ai fini di un'esperienza professionale rispettosa del benessere fisico e psicologico.

Tutela dell'ambiente

Promuoviamo un uso efficiente e consapevole di tutte le risorse, evitando lo spreco e privilegiando sempre scelte sostenibili nel tempo. Ci impegniamo a contrastare il cambiamento climatico, a tutelare la natura e la biodiversità e a supportare il percorso di transizione verso un'economia sostenibile, green e circolare.

Il Gruppo si impegna ad osservare i principi dello sviluppo sostenibile e ha aderito a importanti iniziative internazionali, volte a promuovere il dialogo fra imprese, organismi sovranazionali e società civile, e a perseguire il rispetto dell'ambiente e dei diritti umani.

Adesione volontaria ad iniziative nazionali e internazionali, partnership e strategie per gli Obiettivi di Sviluppo Sostenibile delle Nazioni Unite

Global Compact [\[i\]](#)

Iniziativa dell'ONU che promuove la responsabilità sociale delle imprese attraverso l'adesione a dieci principi fondamentali relativi ai diritti umani, al lavoro, all'ambiente e alla lotta alla corruzione.



Women's Empowerment Principles [\[i\]](#)

Principi promossi dall'ONU che definiscono linee guida per le imprese rivolte alla promozione di uguaglianza di genere e sviluppo professionale femminile nel luogo di lavoro.



UNEP Finance Initiative [\[i\]](#)

Programma Ambientale delle Nazioni Unite che promuove il dialogo tra le istituzioni finanziarie su performance economica, protezione ambientale e sviluppo sostenibile.



Net-Zero Banking Alliance (NZBA) [\[i\]](#)

Alleanza di banche promossa da UNEP FI, con l'obiettivo di zero emissioni nette entro il 2050, per i portafogli prestiti e gli investimenti a bilancio.

Net-Zero Asset Owner Alliance (NZAOA) [\[i\]](#)

Alleanza di investitori istituzionali internazionali impegnati ad azzerare le emissioni nette di gas serra nei propri portafogli di investimento entro il 2050. Intesa Sanpaolo aderisce tramite Gruppo Assicurativo Intesa Sanpaolo Vita.

Net Zero Asset Managers Initiative (NZAMI) [\[i\]](#)

Iniziativa costituita da asset manager a livello internazionale per sostenere l'obiettivo di zero emissioni nette di gas serra entro il 2050, favorendo investimenti in linea con gli sforzi per limitare il riscaldamento globale.

Il Gruppo Intesa Sanpaolo aderisce attraverso Eurizon Capital SGR, Fideuram Asset Management SGR e Fideuram Asset Management (Ireland).

Net-Zero Insurance Alliance (NZIA) [\[i\]](#)

Alleanza tra i principali assicuratori e riassicuratori del mondo impegnati a portare i propri portafogli di sottoscrizione a zero emissioni nette di gas a effetto serra entro il 2050, in linea con un aumento massimo della temperatura di 1,5°C rispetto ai livelli preindustriali entro il 2100. Intesa Sanpaolo aderisce tramite Gruppo Assicurativo Intesa Sanpaolo Vita.

UNEP Finance Initiative – Principles for Responsible Banking (PRB) [\[i\]](#)

Programma dell'UNEP FI per avvicinare il settore bancario agli Obiettivi di Sviluppo Sostenibile ONU (UN Sustainable Development Goals) e all'accordo di Parigi sul clima del 2015.



UNEP Finance Initiative – Principles for Sustainable Insurance (PSI) [\[i\]](#)

Programma dell'UNEP FI per il settore assicurativo, con lo scopo di affrontare i rischi e le opportunità connesse a tematiche ambientali, sociali e di governance. Il Gruppo Intesa Sanpaolo aderisce ai Principi come firmatario attraverso Gruppo Assicurativo Intesa Sanpaolo Vita.



Principles for Responsible Investment (PRI) [\[i\]](#)

Principi sull'integrazione dei criteri ESG negli investimenti, nati dalla partnership tra lo UNEP FI e il Global Compact. Il Gruppo Intesa Sanpaolo aderisce ai Principi come firmatario attraverso Eurizon Capital SGR, Fideuram Asset Management SGR, Fideuram Asset Management (Ireland) e il Fondo Pensione del Gruppo.

Signatory of:



Equator Principles [\[i\]](#)

Linee guida per la valutazione e la gestione del rischio sociale e ambientale nei progetti basate sui criteri dell'International Finance Corporation, organismo della Banca Mondiale.



CDP [\[i\]](#)

Organizzazione non profit indipendente che fornisce ad aziende e Paesi un sistema globale di informazioni sul cambiamento climatico. L'adesione a CDP favorisce la diffusione delle informazioni sulle emissioni e sulla gestione dei rischi e delle opportunità associati al cambiamento climatico.

Intesa Sanpaolo ed Eurizon Capital SGR aderiscono al CDP come investor signatories.

**Task Force on Climate-related Financial Disclosures (TCFD)** [\[i\]](#)

Istituita nel dicembre 2015 dal Financial Stability Board (FSB), a giugno 2017 la Task Force ha pubblicato undici raccomandazioni per promuovere una rendicontazione trasparente su rischi e opportunità legati ai cambiamenti climatici da parte delle imprese. La TCFD è stata sciolta nel corso di COP28; le responsabilità della TCFD in tema di reporting finanziario su tematiche correlate al clima sono passate all'International Sustainability Standards Board (ISSB).

Intesa Sanpaolo pubblica dal 2021 il TCFD Report⁽¹⁾, disponibile sul sito web [\[i\]](#).

**European Clean Hydrogen Alliance** [\[i\]](#)

Promossa dalla Commissione Europea nell'ambito del perseguimento degli obiettivi UE sul cambiamento climatico, dal 2020 l'iniziativa supporta la diffusione su vasta scala delle tecnologie legate alla produzione di idrogeno da fonti rinnovabili o a bassa emissione di carbonio entro il 2030.

**Global Reporting Initiative** [\[i\]](#)

Organizzazione che sviluppa linee guida riconosciute a livello globale (GRI Standard) per la rendicontazione di sostenibilità. Intesa Sanpaolo è membro della GRI Community.

B4SI [\[i\]](#)

Standard di rendicontazione riconosciuto a livello internazionale per misurare e gestire l'impatto sociale da parte delle imprese.

**Forum per la Finanza Sostenibile** [\[i\]](#)

Associazione multi-Stakeholder con l'obiettivo di diffondere la cultura e sostenere lo sviluppo della finanza sostenibile. È il rappresentante italiano di EuroSIF (European Sustainable Investment Forum). Oltre Intesa Sanpaolo sono membri ordinari del Forum anche Eurizon Capital SGR e Fideuram Asset Management Ireland.

**Institutional Investors Group on Climate Change (IIGCC)** [\[i\]](#)

Associazione europea degli investitori istituzionali sui temi del cambiamento climatico, per aiutare a definire le politiche pubbliche, le pratiche di investimento e i comportamenti aziendali al fine di affrontare i rischi e le opportunità a lungo termine associati ai cambiamenti climatici.

Il Gruppo aderisce attraverso Eurizon Capital SGR, Fideuram Asset Management SGR e Fideuram Asset Management Ireland, che partecipano anche ad iniziative di engagement collettivo quali Net Zero Engagement Initiative, Climate Action 100+ e Nature Action 100.



Ulteriori approfondimenti sono disponibili nel 2023 Climate Report [\[i\]](#).

PARTNERSHIP**Ellen MacArthur Foundation** [\[i\]](#)

La fondazione è uno dei principali promotori internazionali della transizione sistemica verso la Circular Economy. Intesa Sanpaolo è Strategic Partner della Fondazione, con la quale ha rinnovato l'accordo di collaborazione per il triennio 2022-2024.



⁽¹⁾ Dal 2023 ridenominato Climate Report.

Intesa Sanpaolo aderisce al Global Compact e si riconosce nella comunità delle imprese che sostengono gli Obiettivi per lo Sviluppo Sostenibile delle Nazioni Unite.

OBIETTIVI PER LO SVILUPPO SOSTENIBILE (SDGs – SUSTAINABLE DEVELOPMENT GOALS)




Gli Obiettivi per lo Sviluppo Sostenibile sono stati fissati dall'Agenda 2030 delle Nazioni Unite e sono stati sottoscritti dai 193 Paesi membri dell'ONU, tra cui l'Italia, a fine 2015. Sono 17 Obiettivi con 169 target, che danno seguito agli Obiettivi di Sviluppo del Millennio (Millennium Development Goals) lanciati nel 2005.

Gli obiettivi del Piano d'Impresa 2022-2025 relativi ai temi ESG e di sostenibilità presentano una stretta connessione con alcuni Obiettivi di Sviluppo Sostenibile. Questo legame è evidenziato anche dall'analisi di materialità che consente di far emergere la rilevanza di alcune tematiche sia in termini di impatto sulle strategie del Gruppo che sui propri Stakeholder.

Pertanto, nella tabella seguente sono stati affiancati ai diversi Obiettivi di Sviluppo Sostenibile, oltre alle azioni, ai progetti e ai risultati maggiormente significativi per gli effetti positivi sulla collettività, anche il legame con il Piano d'Impresa 2022-2025 e i temi materiali. Tale approccio testimonia il contributo del Gruppo alla generazione di un cambiamento positivo a livello globale attraverso un impegno che, considerando l'attività di finanziamenti erogati dal Gruppo a supporto di famiglie e imprese e gli investimenti, si estende a tutti gli SDGs ed è, in particolare, focalizzato su 13 obiettivi.

Contributo agli SDGs	1	3	4	5	7	8	9	10	11	12	13	16	17
Valore e solidità del Gruppo						■							
Integrità nella condotta aziendale												■	
Qualità del servizio e soddisfazione del cliente		■											
Innovazione, trasformazione digitale e cybersecurity							■						■
Inclusione finanziaria e sostegno al tessuto produttivo	■	■	■	■		■	■		■				■
Investimenti e assicurazione sostenibili						■					■		■
Supporto alla comunità e impegno per la cultura	■	■	■						■				■
Tutela del lavoro						■							
Attrazione, valorizzazione, diversity e inclusion delle persone del Gruppo			■	■		■		■					■
Salute, sicurezza e benessere delle persone del Gruppo		■				■							
Transizione verso un'economia sostenibile, green e circular					■					■	■		■
Cambiamento climatico					■						■		■

Questi sono gli Obiettivi individuati e le principali Azioni realizzate nel 2023, ove non diversamente specificato.

SDGs	Azioni 2023	Obiettivi
	<p>Contributo monetario alla comunità (vedi pag. 176) Nel 2023 complessivamente il contributo monetario alla comunità ammonta a ~€101mln, di cui in particolare il 22% per la solidarietà sociale, il 13% per lo sviluppo economico e il 5,7% per fronteggiare emergenze civili e umanitarie.</p> <p>Programma cibo e riparo per i bisognosi (vedi pag. 178) Nel periodo 2022-2023 sono stati portati a termine più di 36,8 milioni di interventi con ~30 milioni di pasti, ~3,3 milioni di dormitori/letti, ~3,2 milioni di prescrizioni di farmaci, 446.000 capi di abbigliamento.</p> <p>Social lending (vedi pag. 142) Nel 2023 concessi €5,5mld in social lending.</p> <p>Credito al Terzo Settore (vedi pag. 146) Erogati finanziamenti a supporto degli enti no-profit per complessivi €252mln.</p> <p>Fund for Impact (vedi pag. 143) Nel 2023, messi a disposizione ~€71mln a sostegno dei bisogni di persone e famiglie per garantire un accesso più ampio e sostenibile al credito, con programmi dedicati.</p> <p>Social Housing (vedi pag. 180) Avviate nuove partnership con Coima e Redo al fine di dare nuovo impulso al progetto MilanoSesto, il più grande progetto di rigenerazione urbana in Italia.</p> <p>Supporto finanziario e di advisory alla cordata Coima, Covivio e Prada per il progetto dell'ex scalo ferroviario di Porta Romana dove verrà realizzato il Villaggio Olimpico.</p> <p>Fondo di Beneficenza (vedi pag. 176) Nel 2023 erogati attraverso il Fondo di Beneficenza di Intesa Sanpaolo ~€18,9mln a sostegno di 700 progetti realizzati da enti non profit con il 99% delle risorse destinate a interventi a favore delle fasce più deboli della popolazione (obiettivo >70% largamente superato).</p>	<ul style="list-style-type: none"> ◦ Nuovo credito a supporto di attività no-profit e di persone vulnerabili e giovani per €25mld ◦ Supporto delle persone in difficoltà effettuando circa 50 milioni di interventi (pasti, posti letto, farmaci e indumenti), con l'espansione del programma cibo e riparo per i bisognosi ◦ Progetto per la promozione dello sviluppo di 6.000-8.000 unità di alloggi sociali e posti letto per studenti ◦ Fondo Impact che consente l'erogazione di prestiti a categorie con difficoltà di accesso al credito nonostante il loro potenziale ◦ Forte impegno nell'ESG, con una posizione ai vertici mondiali per impatto sociale

SDGs	Azioni 2023	Obiettivi
 <p>3 SALUTE E BENESSERE</p>	<p>Contributo monetario alla comunità (vedi pag. 176) Nel 2023 complessivamente il contributo monetario alla comunità ammonta a ~€101mln, di cui in particolare il 41,7% per arte e cultura e il 3,3% per la salute.</p> <p>Salute e sicurezza del cliente (vedi pag. 123) Nel 2023, sul perimetro degli insediamenti territoriali di Intesa Sanpaolo in Italia, si è verificata una rapina (portata a termine) e 2 tentativi, a fronte di 9 rapine (portate a termine) e 5 tentativi nel 2022.</p> <p>Welfare e People Care (vedi pag. 213)</p> <ul style="list-style-type: none"> ◦ Circa 3.000 accessi nel 2023 al servizio di sostegno psicologico Ascolto e Supporto. ◦ Piattaforma Carelab: usufruita da oltre il 70% della popolazione in perimetro (Italia e Serbia) nel 2023. ◦ Nel 2023 il Fondo sanitario integrativo del Gruppo ha assistito circa 246.000 persone con ~€200mln di prestazioni sanitarie intermedie al netto della franchigia. ◦ Nuova organizzazione del lavoro con le Organizzazioni sindacali nel mese di maggio 2023 che ha migliorato ulteriormente le misure di flessibilità in tema di orario e smart working, introducendo la settimana lavorativa di 4 giorni su base volontaria a parità di retribuzione. 	<ul style="list-style-type: none"> ◦ Iniziative per il benessere e la sicurezza delle persone su larga scala (es. nuovi spazi per uffici, palestre, cibo sano, sicurezza nei viaggi di lavoro) ◦ Attenzione continua alla sicurezza del cliente e dei collaboratori ◦ Promozione del welfare
 <p>4 ISTRUZIONE DI QUALITÀ</p>	<p>Formazione (vedi pag. 202) L'offerta formativa del Gruppo ha privilegiato i canali digitali con modalità di fruizione semplici, veloci e interattive erogando nel 2023 ~13,5 milioni di ore di formazione*, di cui 12,2 milioni in modalità digitale (nel 2022-2025 ~50 mln).</p> <p>La formazione in ambito ESG (vedi pag. 56) Complessivamente, nel 2023, la formazione ESG rappresenta oltre il 19% della formazione totale. Circa 86.800 persone del Gruppo (circa 93% del totale) hanno fruito di oltre 1 milione di ore** di formazione ESG.</p> <p>Formazione ed engagement ESG dei clienti (vedi pag. 236)</p> <ul style="list-style-type: none"> ◦ Prosegue anche nel 2023 l'iniziativa legata ai Laboratori ESG: dopo l'inaugurazione del primo Laboratorio ESG nell'ottobre del 2021 a Brescia e il lancio di 9 laboratori nel 2022, nel corso del 2023 sono stati avviati nuovi laboratori anche in altre province italiane: Milano, Torino e Firenze. I Laboratori ESG costituiscono un punto di incontro fisico e virtuale per supportare le PMI nell'approccio alla sostenibilità, e un'evoluzione dei servizi di consulenza offerti dai partner (es. Circularity, Nativa, CE Lab e altri). ◦ La funzione European Regulatory & Public Affairs (ERPA) ha svolto iniziative di formazione interna per sensibilizzare le persone del Gruppo su tematiche ambientali in discussione presso i regolatori europei. ◦ Anche in Eurizon Capital SGR, nell'ambito della formazione obbligatoria all'interno del percorso "30 ore", sono stati erogati alcuni Learning Object a tema ESG inerenti, ad esempio, gli obiettivi dell'Agenda ONU 2030, la circular economy, la finanza e gli investimenti attenti alla sostenibilità, gli Obiettivi Net Zero, che hanno coinvolto oltre 150 persone. ◦ Digit'Ed ha proseguito l'attività di sviluppo della formazione digitale dedicata alle imprese attraverso la piattaforma formativa Skills4Capital, con l'obiettivo di accompagnare la crescita dell'impresa, sviluppare competenze e cogliere le opportunità di un mercato in continua evoluzione. Inoltre, nel corso del 2023 sono stati resi disponibili dei programmi formativi con focus sulle tematiche ESG, in due formulazioni: Esg Base, usufruibile da remoto, per apprendere le conoscenze di base sui principi ESG, e Esg Premium, usufruibile in forma mista (remoto e virtual classroom), per supportare le imprese che intendono intraprendere o rafforzare la transizione verso la sostenibilità. ◦ Digit'Ed ha inoltre mantenuto la piattaforma Skills4ESG, volta a favorire la consapevolezza sulle tematiche ESG attraverso un portale per i clienti, punto di accesso unico ai temi di formazione ESG con offerta di contenuti dedicati. <p>Continuo impegno verso la cultura (pag. 182)</p> <ul style="list-style-type: none"> ◦ Nell'ambito dei corsi di alta formazione di Gallerie d'Italia Academy, nel 2023 si è svolta la terza edizione del corso "Gestione dei patrimoni artistico-culturali e delle collezioni corporate" (30 studenti, 8 borse di studio). ◦ Le Gallerie d'Italia hanno organizzato attività educative gratuite, quali: 3.670 laboratori didattici a cui hanno partecipato oltre 83.000 studenti delle scuole del territorio e circa 520 percorsi che hanno coinvolto circa 6.620 persone con disabilità ed esposte a contesti fragili; tra le iniziative, si segnala l'attività con la Questura di Napoli in occasione della Giornata internazionale per l'eliminazione della violenza contro le donne. <p>Contributo monetario alla comunità (vedi pag. 176) Nel 2023 complessivamente il contributo monetario alla comunità ammonta a ~€101mln, di cui l'8,4% per l'istruzione e la ricerca.</p>	<ul style="list-style-type: none"> ◦ Creazione di un ecosistema unico di competenze adeguato all'evoluzione della Banca tramite ~50 milioni di ore di formazione nel periodo 2022-2025 ◦ 100% delle persone del Gruppo con formazione in ambito ESG entro il 2025 ◦ Supportare la formazione e l'accesso al mercato del lavoro italiano di 3.000 giovani nel periodo 2022-2025 tramite Giovani e Lavoro ◦ Fondo Impact che consente l'erogazione di prestiti a categorie con difficoltà di accesso al credito nonostante il loro potenziale ◦ Supporto alle PMI/Corporate nel perseguimento dei propri obiettivi di sostenibilità aumentando i servizi di consulenza specializzata offerti attraverso l'attivazione di almeno un Laboratorio ESG in ogni Direzione Regionale al 2025 e di ~100 specialisti ESG dedicati ◦ Continuo impegno per la cultura attraverso la valorizzazione del patrimonio del Gruppo

* I dati sono esposti sulla base di un calcolo che tiene conto di parametri di efficacia formativa.

** Ore definite come durata delle unità didattiche fruita.

SDGs	Azioni 2023	Obiettivi
------	-------------	-----------



Educazione e diffusione della cultura finanziaria (vedi pag. 149)

Attraverso il Museo del Risparmio, la formazione/ divulgazione della cultura finanziaria ha raggiunto nel corso del 2023 circa 44.300 utenti, di cui 34.300 studenti delle scuole di ogni ordine e grado. Tramite progetti educativi dedicati e visite didattiche sono state erogate oltre 1.500 ore di formazione a cui hanno partecipato 16.400 studenti e 3.070 adulti e docenti.

Promozione dell'inclusione educativa e dell'occupabilità giovanile (vedi pag. 181)

- Intesa Sanpaolo collabora con oltre 60 Atenei Italiani e internazionali (in particolare Oxford e Cambridge). Nel 2023 sono stati siglati oltre 60 Accordi e sono continuate collaborazioni avviate sul territorio nazionale; sono state inoltre erogate oltre 130 borse di studio e assegni di ricerca a favore di giovani studenti e ricercatori.
- Programma Giovani e Lavoro, realizzato in partnership con Generation Italy, è finalizzato alla formazione e all'inserimento di 5.000 giovani nel mercato del lavoro italiano (3.000 nel periodo 2022-2025); oltre 6.300 giovani (di età 18-29) hanno inviato la propria candidatura nel 2023 (oltre 37.800 dal 2019); oltre 2.000 studenti intervistati e circa 920 formati/in formazione attraverso 37 corsi nel 2023 (circa 8.900 studenti intervistati e oltre 3.900 studenti formati/in formazione dal 2019); circa 2.400 aziende coinvolte dall'inizio del Programma.
- Intesa Sanpaolo è lo sponsor principale del progetto Generation4Universities, sviluppato da Generation e McKinsey & Company, finalizzato ad aiutare gli studenti all'ultimo anno di università a iniziare una carriera professionale di successo. Il programma, terminato a luglio, ha coinvolto 94 studenti provenienti da 36 università e 22 primarie aziende italiane come potenziali datori di lavoro. Al 31 dicembre risultano già attivati circa 50 stage.
- P-Tech, iniziativa in partnership con IBM, ha l'obiettivo di formare giovani professionisti nell'ambito dei nuovi skills digitali: nel 2023 Intesa Sanpaolo ha collaborato erogando 3 webinar, 1 workshop online di chiusura dell'anno scolastico sulle attività delle banche e diversi incontri di mentoring.
- Lancio del progetto School4life per l'orientamento dei giovani a rischio abbandono scolastico. Intesa Sanpaolo ha scelto di erogare la propria proposta formativa a più di 500 studenti di 8 scuole medie.
- Attraverso il progetto Tesi in Azienda, Intesa Sanpaolo supporta gli studenti nella stesura dell'elaborato di tesi di laurea o di dottorando. Il progetto ha coinvolto circa 230 studenti nel 2023.

Fund for Impact (vedi pag. 143)

- "Per Merito", prima linea di credito non garantita dedicata a tutti gli studenti universitari residenti in Italia che studiano in Italia



Diversity, Equity e Inclusion (vedi pag. 205)

Tra le attività più rilevanti realizzate nel 2023:

- incidenza costante nella ripartizione per categoria e genere rispetto al totale della popolazione. Il personale direttivo femminile (dirigenti e quadri direttivi) è pari a quasi 15.000 risorse a livello di Gruppo, con un'incidenza del 29,6% rispetto al totale della popolazione femminile. Il rapporto tra il personale direttivo femminile sul totale del personale direttivo è pari al 40,1% (39,4% nel 2022).
- 28 nomine a posizioni senior nel 2023: 9 di queste (32%) hanno riguardato donne.
- Intesa Sanpaolo è: i) la prima banca in Europa e l'unica banca italiana tra i 100 luoghi di lavoro più inclusivi e attenti alle diversità e inclusione, secondo il Refinitiv Global Diversity and Inclusion Index 2023 ii) inclusa per il sesto anno consecutivo nel Bloomberg Gender-Equality Index (GEI) 2023 iii) classificata al primo posto nella classifica globale ESG Corporate Award, nella categoria Best Company for Diversity Equity & Inclusion, tra le società large cap iv) il primo grande Gruppo bancario italiano ad ottenere la certificazione Prassi di Riferimento (PDR) 125:2022 per la parità di genere prevista dal Piano Nazionale di Ripresa e Resilienza (PNRR). Effettuati con successo due audit: un audit mid-term per il mantenimento della Certificazione Gender Equality European & International Standard (GEEIS) – Diversity, acquisita nel 2021 e un audit annuale per il mantenimento della Certificazione Nazionale della Parità di Genere.
- Avviato il monitoraggio degli obiettivi Diversity & Inclusion 2023 per ciascuna Divisione e Area di Governo; rafforzata la collaborazione con ISPROUD, la prima community di dipendenti del Gruppo (ad oggi >1.000 Persone LGBTQ+ e alleate).
- Con riferimento al Parks LGBTQ+ Diversity Index 2023, Intesa Sanpaolo ha ricevuto il riconoscimento "Best Improvement"

- Lancio di iniziative dedicate per valorizzare pienamente le diversità e l'inclusione
- 50% di nuove nomine di donne in posizione senior nel periodo 2022-2025
- Fondo Impact che consente l'erogazione di prestiti a categorie con difficoltà di accesso al credito nonostante il loro potenziale

SDGs	Azioni 2023	Obiettivi
 <p>5 PARITÀ DI GENERE</p>	<p>Fund for Impact (vedi pag. 143)</p> <ul style="list-style-type: none"> ◦ Proseguito Mamma@work, prestito a condizioni fortemente agevolate lanciato nel luglio 2020 per conciliare maternità e lavoro nei primi anni di vita dei figli. Nel corso del 2023 sono stati accordati 1,3 milioni di euro a circa 250 mamme. <p>L'offerta per l'imprenditoria femminile (vedi pag. 145)</p> <p>Il finanziamento Business Gemma sostiene le imprese femminili e le lavoratrici autonome beneficiando gratuitamente della garanzia della sezione speciale del Fondo PMI per l'imprenditoria femminile. Nel 2023 sono stati erogati 114 finanziamenti per quasi 7,3 milioni di euro.</p> <p>Prodotti e servizi per le piccole e medie imprese (vedi pag. 230)</p> <p>Nell'ambito del plafond S-Loan, finanziamento dedicato alle PMI per progetti finalizzati a migliorare il profilo di sostenibilità, si evidenzia S-Loan Diversity per valorizzare e promuovere la parità di genere e il ruolo della donna nel contesto socioeconomico.</p>	
 <p>7 ENERGIA PULITA E ACCESSIBILE</p>	<p>Finanziamenti e servizi per un'economia sostenibile, green e circular (vedi pag. 229)</p> <p>Nel 2023 sono stati erogati ~€3,7mld di finanziamenti in ambito sostenibilità ambientale, pari al 6,2% sul totale del credito erogato. Tra i prodotti principali risaltano i mutui Green (erogazioni per oltre €1,7mld).</p> <p>Circular Economy (vedi pag. 232)</p> <p>Nel 2023 sono stati valutati e validati 366 progetti per un importo di ~€11,7mld; accordati ~€7,2mld in 242 transazioni (di cui €4,8mld relativi a criteri green) ed erogati €5,6mld tenendo conto di progetti accordati in precedenza (di cui €4,7mld relativi a criteri green), raggiungendo in anticipo l'obiettivo fissato al 2025.</p> <p>Green Bond (vedi pag. 234)</p> <p>Il 2023 ha visto un considerevole aumento dei volumi delle emissioni Green che ha portato il Gruppo ad inserirsi tra i primi emittenti bancari europei dell'anno. In particolare, a febbraio 2023 Intesa Sanpaolo ha collocato un'emissione Senior Non Preferred Green dual tranche per complessivi 2,25 miliardi di euro, raccogliendo ordini complessivi per 5,3 miliardi. A marzo 2023 è stata finalizzata un'emissione Senior Non Preferred Green destinata al mercato in sterline, per un valore nominale di 600 milioni. Il Bond è stato il primo Green in sterline di Intesa Sanpaolo e più in generale il primo Senior Non Preferred del Gruppo su questo mercato. A maggio 2023 Intesa Sanpaolo ha collocato un Green Bond in formato Senior Preferred dual tranche per complessivi 2,25 miliardi di euro. Il totale delle emissioni green ammonta a €5,17mld e, grazie all'ultima emissione, il Green Bond Ratio, la percentuale di obbligazioni verdi in essere a fine esercizio, risulta pari a ~19,9%.</p> <p>Consumo e produzione di energia rinnovabile (vedi pag. 252)</p> <p>Acquistata ~88% di energia elettrica rinnovabile sul totale acquistato nel 2023.</p> <p>L'autoproduzione di energia da fonte rinnovabile fotovoltaica è stata pari a 1.387 MWh.</p>	<ul style="list-style-type: none"> ◦ Supporto ai clienti nella transizione ESG/climate ◦ Plafond di 8 miliardi per l'economia circolare relativo al periodo 2022-2025 ◦ Ulteriore impulso al credito sostenibile per i clienti retail con particolare attenzione alla transizione ecologica: €12mld di credito green agli individui ◦ 100% di energia Elettrica rinnovabile a livello di Gruppo nel 2030 (livello già raggiunto in Italia nel 2021) ◦ Mantenimento dei livelli di produzione di energia elettrica da fotovoltaico
 <p>8 LAVORO DIGNITOSO E CRESCITA ECONOMICA</p>	<p>Sostegno al tessuto produttivo (vedi pag. 150)</p> <ul style="list-style-type: none"> ◦ Erogati circa €60,4mld di nuovo credito a medio lungo termine, con circa 40,3mld in Italia, di cui circa 35mld erogati a famiglie e piccole e medie imprese. ◦ Nel 2023 circa 3.600 aziende italiane sono state aiutate a tornare in bonis da posizioni di credito deteriorato (oltre 140.800 dal 2014), preservando rispettivamente circa 18.000 posti di lavoro (704.000 dal 2014). ◦ È in corso lo sviluppo di un'offerta a sostegno dell'evoluzione sostenibile delle filiere, con l'ingaggio del capo-filiera e dei fornitori per il miglioramento del loro profilo di sostenibilità. A fine 2023 le aziende capofila aderenti al programma Sviluppo Filiera riguardano oltre 880 filiere con un potenziale di circa 20.500 fornitori e una forza lavoro di oltre 113.000 dipendenti. ◦ Nel 2023 Intesa Sanpaolo ha dato avvio all'accordo stipulato a fine 2022 con il Fondo Europeo per gli Investimenti (FEI), che prevede la concessione di garanzie alle imprese a valere sul programma InvestEU. Tali garanzie intendono sostenere l'accesso al credito di PMI e Small Midcap attraverso la concessione di finanziamenti a medio lungo termine con focus sulla sostenibilità, sostenuto da un plafond di 100 milioni di euro e, sull'innovazione, da un plafond di ulteriori 200 milioni. Nel corso dell'anno sono stati supportati 68 progetti di investimento, per oltre 139 milioni di finanziamenti concessi. Le risorse stanziati dal FEI resteranno a disposizione delle imprese fino a ottobre 2026, salvo proroghe o esaurimento anticipato. 	<ul style="list-style-type: none"> ◦ Nuovo credito a medio-lungo termine erogato all'economia reale per ~€328mld di cui €285mld in Italia (valore cumulato 2022-2025) ◦ Assunzione di ~4.600 professional nel periodo 2022-2025 ◦ Programma di riconversione/riqualificazione di ~8.000 persone del Gruppo per distribuire la capacità in eccesso verso le priorità del Piano di Impresa. Programma "Leader del futuro" rivolto a ~1.000 talenti e key people a livello di Gruppo ◦ Rafforzamento dell'offerta ESG nell'Asset management⁽¹⁾: crescita a €156mld di risparmio gestito investito in prodotti ESG nel 2025 da €110mld nel 2021, aumentando l'incidenza sul totale del risparmio gestito al 60% dal 46%

⁽¹⁾ Perimetro Eurizon – Fondi ai sensi degli artt. 8 e 9 SFDR 2019/2088.

SDGs	Azioni 2023	Obiettivi
------	-------------	-----------

**Investimenti attenti alla sostenibilità (vedi pag. 158)**

Intesa Sanpaolo si è impegnata a rafforzare l'offerta di ESG nell'Asset management attraverso il lancio di nuovi fondi sostenibili: a fine 2023 gli AuM ai sensi degli artt. 8 e 9 SFDR ammontano a circa €149mld, pari a circa il 73,3% del totale AuM⁽²⁾. Fideuram offre 97 fondi classificati ai sensi degli artt. 8 e 9 della SFDR per un totale di €33,3mld di patrimonio (il 71% del patrimonio totale dei fondi gestiti).

Promozione dell'inclusione educativa e dell'occupabilità (vedi pag. 181)

Le prime tre edizioni del Programma "Digital Restart" – un programma della Divisione Private Banking, volto a formare e ricollocare nel mercato del lavoro disoccupati di età compresa tra i 40 e i 50 anni, attraverso il finanziamento di borse di studio per il Master in Data Analysis che forma professionisti al fine di metterli in grado di analizzare e gestire dati e informazioni a supporto del processo decisionale – si sono concluse nel 1sem.23 coinvolgendo 75 partecipanti, di cui 49 hanno ottenuto un nuovo impiego

Tutela del lavoro (vedi pag. 190)

- Nell'ambito degli accordi sottoscritti, al fine di garantire un ricambio generazionale senza impatti sociali, assieme a nuovi percorsi di riconversione professionale, è stata prevista l'uscita di circa 9.200 dipendenti su base esclusivamente volontaria per pensionamento o per accesso al Fondo di solidarietà di settore, che si realizzerà nel Gruppo entro il 31 marzo 2025.
- Sono state effettuate circa 2.250 assunzioni di professional nel 2023. Le politiche occupazionali del Gruppo comprendono l'ingresso di nuove persone anche mediante il contratto misto (oltre 980 persone in servizio a fine 2023).
- L'attività di riconversione e di upskilling delle risorse è stata indirizzata, coerentemente con la strategia del Gruppo, a favore delle iniziative prioritarie ad alto valore aggiunto per la Banca. Nel dettaglio, nel corso del 2023, le attività hanno coinvolto ~2.000 persone, indirizzate principalmente alle iniziative prioritarie di Piano.

Sistemi di valutazione e di incentivazione (vedi pag. 200)

- Performance Share Plan (PSP): piano di incentivazione a lungo termine basato su azioni e destinato al Management volto a supportare gli obiettivi del Piano d'Impresa 2022-2025 e a indirizzare la performance in una logica di sostenibilità. In particolare, con riferimento a quest'ultima, è stato introdotto un KPI composito ESG che agisce come demoltiplicatore riducendo, in funzione del grado di raggiungimento, il numero di azioni che si vestono a termine in base al conseguimento degli obiettivi del Piano d'Impresa.
- LECOIP 3.0: piano di incentivazione a lungo termine basato su Certificato aventi come sottostante azioni Intesa Sanpaolo e rivolto a tutti i professional del perimetro Italia, a cui hanno aderito 45.629 persone; in particolare, con riferimento a ESG, si prevede un rendimento minimo del capitale inizialmente assegnato a fronte del raggiungimento da parte del Gruppo del medesimo KPI composito ESG previsto nel Performance Share Plan (PSP).

Gestione e sviluppo dei talenti (vedi pag. 204)



- Oltre 240 talenti hanno completato il loro percorso di sviluppo nell'ambito dell'International Talent Program, in corso per altre ~240 risorse.
- Identificati ~470 key people, soprattutto tra il Middle Management per iniziative di sviluppo e formazione dedicate.

**Trasformazione digitale (vedi pag. 132)**

- Nel 2023, la nuova banca digitale Isybank è stata ben avviata: Delivery Unit "Domain isytech" già operativa con ~470 specialisti dedicati, contratto con Thought Machine finalizzato e masterplan tecnologico definito. È stata inoltre definita la struttura dell'offerta e le funzionalità di Isybank.
 - Per supportare efficacemente il percorso di trasformazione, proseguono le attività su due programmi:
 - New Group Technology, che ha l'obiettivo di trasformare il modello operativo IT allineandolo alle best practice delle strutture IT di realtà digitali di mercato;
 - Falcon, per reinternalizzare le competenze IT attraverso l'assunzione di ~2.000 risorse nell'intero arco di Piano.
- Nel corso dell'anno sono stati introdotti i nuovi modi di lavorare, effettuata la trasformazione sulle strutture, inserite figure specifiche dedicate al presidio e all'evoluzione delle competenze (New Group Technology) ed effettuate 686 assunzioni.

- Riduzione strutturale dei costi, grazie alla tecnologia: risparmio di €2mld di costi, nonostante €5mld di investimenti in tecnologia e crescita
- Creazione di una nuova banca digitale per servire efficacemente una parte significativa della clientela di Intesa Sanpaolo che non si reca nelle filiali
- Promozione dell'innovazione attraverso:
 - circa 800 progetti nel periodo 2022-2025, 70% in più rispetto al 2018-2021;
 - €100mIn di investimenti di Neva SGR in startup

⁽²⁾ 74% se include le Gestioni Patrimoniali ai sensi degli artt. 8 e 9 SFDR 2019/2088.

SDGs	Azioni 2023	Obiettivi
 <p>9 INDUSTRIA, INNOVAZIONE E INFRASTRUTTURE</p>	<ul style="list-style-type: none"> ◦ L'App Intesa Sanpaolo Mobile è stata riconosciuta, anche nel 2023, da Forrester come "Overall Digital Experience Leader", al primo posto tra tutte le app bancarie dell'area EMEA. Punto di riferimento per oltre 12,5 milioni di clienti multicanale, lo strumento conta circa due miliardi di login e 178 milioni di operazioni transazionali all'anno e supporta l'acquisto di prodotti e servizi conclusi sui canali digitali del Gruppo, che rappresentano quasi il 40% delle vendite totali di Banca dei Territori. ◦ Nell'ambito dell'accordo siglato con TIM e Google è proseguita la migrazione delle applicazioni su Google Cloud Platform in Italia, progetto finalizzato a fornire a Intesa Sanpaolo i servizi cloud di Google, sui Data Center italiani di TIM che risponderanno ai più elevati standard internazionali di sicurezza e riservatezza delle informazioni. <p>Sostegno all'innovazione (vedi pag. 129) Riconoscendo il valore fondamentale dell'innovazione per la crescita della nuova economia, nel 2023 Intesa Sanpaolo ha realizzato:</p> <ul style="list-style-type: none"> ◦ 204 progetti di innovazione tramite Intesa Sanpaolo Innovation Center; ◦ il lancio di 12 progetti nel campo della neuroscienza e dell'Intelligenza Artificiale e della robotica (16 in corso); ◦ la promozione di iniziative per la crescita delle startup e lo sviluppo di ecosistemi di innovazione, oggi in corso in 6 città (Torino, Firenze, Napoli, Venezia, Ancona e Taranto); ◦ investimenti per >€31mln in startup tramite Neva SGR nel 2023 (>€85mln dal 2022). <p>Programma per la rigenerazione urbana (vedi pag. 142) Nel 2023 la Banca ha assunto impegni per circa €639mln di nuovi investimenti per il sostegno di iniziative in student housing, servizi e infrastrutture sostenibili, in aggiunta alle più importanti iniziative di rigenerazione urbana in corso in Italia (più di €1,2mld nel 2022-2023).</p> <p>Investimenti attenti alla sostenibilità (vedi pag. 158) Per maggiori dettagli si veda SDG 8 - Lavoro dignitoso e crescita economica.</p>	
 <p>10 RIDURRE LE DISUGUAGLIANZE</p>	<p>Diversity, Equity e Inclusion (vedi pag. 205)</p> <ul style="list-style-type: none"> ◦ Proseguite le attività della Cabina di Regia DE&I per il monitoraggio degli impegni sull'equità di genere definiti nei Principi in materia di Diversity Equity & Inclusion. ◦ Relativamente al contrasto alle molestie sessuali, nel 2023 è stato rilasciato un nuovo corso obbligatorio sul tema, rivolto a tutto il Gruppo. Anche nel 2023 è stato offerto un servizio di ascolto e supporto psicologico e di informativa legale dedicato alle vittime di molestie sessuali, accessibile gratuitamente e gestito da professionisti esterni. ◦ Rafforzata la collaborazione con ISPROUD, la prima community di dipendenti del Gruppo, che oggi include più di 1.000 persone LGBTQ+ e alleate. ◦ Coinvolte nel percorso di managerial discussion sui temi della Leadership Inclusiva tutte le persone con ruoli di responsabilità (più di 6.600 persone, ovvero tutta la popolazione del management in Italia); l'iniziativa è stata inoltre estesa al perimetro della Divisione International Subsidiary Banks (ad eccezione di Pravex). ◦ Nel biennio 2022-2023, sono state effettuate 43 nuove nomine a posizioni senior: 18 di queste (42%) hanno riguardato donne e 25 (58%) hanno riguardato uomini. <p>Fund for Impact (vedi pag. 143) Nell'ambito del Fund for Impact: Mamma@work, prestito a condizioni agevolate per conciliare maternità e lavoro; "per avere Cura", finanziamento destinato alle famiglie con persone non autosufficienti; "per Crescere", linea di credito per i genitori con figli in età scolastica.</p> <p>Sistemi di valutazione e di incentivazione (vedi pag. 200) Consolidata l'adozione del sistema di mappatura delle posizioni organizzative manageriali presenti in azienda denominato Global Banding, che valuta in modo oggettivo il valore relativo dei diversi ruoli organizzativi e rappresenta in maniera più organica le responsabilità di ciascun Manager, anche attraverso l'utilizzo di una denominazione internazionale valida per le posizioni manageriali in Italia e all'estero.</p>	<ul style="list-style-type: none"> ◦ Promozione di un ambiente inclusivo e aperto alla diversità grazie a una serie di iniziative dedicate e un focus sulle pari opportunità di genere ◦ ~50% di donne in nuove nomine per posizioni senior (1-2 livelli organizzativi dal Consigliere Delegato e CEO) ◦ Fondo Impact che consente l'erogazione di prestiti a categorie con difficoltà di accesso al credito nonostante il loro potenziale

SDGs	Azioni 2023	Obiettivi
------	-------------	-----------

**Contributo monetario alla Comunità (vedi pag. 176)**

Nel 2023 complessivamente il contributo monetario alla comunità ammonta a ~€101mln, di cui il 41,7% per il sostegno di arte e cultura, il 22% per la solidarietà sociale, il 13% per lo sviluppo economico, il 5,7% per fronteggiare emergenze civili e umanitarie, l'8,4% per l'istruzione e la ricerca, il 3,3% per la salute e l'1,6% per l'ambiente.

Continuo impegno verso la cultura (vedi pag. 182)

- Il contributo monetario per Arte e Cultura nel 2023 è stato di oltre €42mln.
- Nel 2023, le Gallerie d'Italia hanno accolto circa 680.000 visitatori (ingresso gratuito fino ai 18 anni). Sono stati inoltre organizzati 3.670 laboratori per le scuole (oltre 83.000 studenti), 520 percorsi per pubblici fragili (circa 6.620 partecipanti), realizzati gratuitamente, 1.080 visite e attività per adulti e famiglie, 370 eventi e iniziative culturali (circa 49.850 partecipanti).
- 363 opere dalle collezioni di proprietà in prestito a 73 mostre temporanee in sedi nazionali e internazionali.
- Si è svolta la terza edizione del Corso Executive per giovani manager di patrimoni culturali (30 studenti, 8 borse di studio).
- Sono state sviluppate partnership con istituzioni e musei del Paese: Bergamo Brescia Capitale Italiana della Cultura 2023 (11,6mln visitatori); la mostra a Palazzo del Quirinale di Roma sui bronzi di San Casciano; progetti con le Fondazioni bancarie; fiere internazionali come Miart di Milano, Artissima e Salone Internazionale del Libro a Torino; Festival Internazionale di Fotografia di Cortona; la mostra del Comune di Milano a Palazzo Marino; collaborazione con musei come, Palazzo Strozzi di Firenze, Pinacoteca di Brera a Milano, Museo Archeologico Nazionale di Napoli.

Iniziative istituzionali a sostegno della comunità (vedi pag. 183)

- Proseguono le attività del Progetto Sharing Energy, a contrasto della povertà energetica, per la realizzazione di Comunità Energetiche Solidali promosse da enti del Terzo Settore. Un'importante sperimentazione è in corso da tre anni a Napoli con la Fondazione di Comunità San Gennaro.
- Prosegue la collaborazione con il FAI (Fondo per l'Ambiente Italiano) per l'undicesima edizione de I Luoghi del Cuore; l'iniziativa, che dal 2003 ha raccolto 10 milioni di voti in favore di oltre 39.000 luoghi in più di 6.500 comuni, ha visto Intesa Sanpaolo sostenere 162 progetti di restauro e valorizzazione in 20 regioni, innescando circoli virtuosi di azioni sui territori coinvolti.

Prodotti e servizi per la clientela Retail (vedi pag. 229)

La Banca sostiene i progetti green della clientela Retail, tra questi:

- Mutuo Green: un mutuo ipotecario a condizioni agevolate per l'acquisto, la costruzione o la ristrutturazione di un immobile a uso abitativo nel territorio italiano per garantire una classe energetica elevata. Nel 2023 sono stati erogati circa 12.100 Mutui Green, per un corrispettivo pari a circa 1,7 miliardi di euro.
- progetto EeMAP (Energy efficient Mortgages Action Plan), iniziativa europea che intende creare mutui per l'efficienza energetica per incentivare la riqualificazione degli edifici e l'acquisto di proprietà altamente efficienti.

Programma per la rigenerazione urbana (vedi pag. 142)

Nel 2023 la Banca ha assunto impegni per circa €639mln di nuovi investimenti per il sostegno di iniziative in student housing, servizi e infrastrutture sostenibili, in aggiunta alle più importanti iniziative di rigenerazione urbana in corso in Italia.

- Continuo impegno per la cultura attraverso:
 - la valorizzazione del patrimonio del Gruppo attraverso l'adeguamento degli spazi espositivi delle Gallerie d'Italia
 - partnership con musei e istituzioni pubbliche/private nazionali e internazionali
 - sponsorizzazione di attività ed eventi culturali
 - contributo alla tutela del patrimonio artistico del Paese
- Progetto per la promozione dello sviluppo di 6.000-8.000 unità di alloggi sociali e posti letto per studenti
- €12mld nuovi crediti Green a individui

**Investimenti attenti alla sostenibilità (vedi pag. 158)**

Per maggiori dettagli si veda SDG 8 - Lavoro dignitoso e crescita economica.

Circular Economy (vedi pag. 232)

- Prosegue la collaborazione con la Fondazione Ellen MacArthur, di cui Intesa Sanpaolo è Strategic Partner, attraverso un rinnovato accordo triennale 2022-2024.
- L'impegno di Intesa Sanpaolo nel ridefinire le strategie d'impresa in chiave innovativa, assicurando il supporto finanziario per gli investimenti a sostegno del ridisegno del sistema industriale è stato confermato come obiettivo strategico all'interno del Piano Industriale 2022-2025.
- La Banca ha messo a disposizione €8mld di linee di credito per l'economia circolare: nel corso del 2023 sono stati valutati 366 progetti per un importo di €11,7mld, accordati €7,2mld in 242 transazioni (di cui €4,8mld relativi a criteri green) ed erogati €5,6mld (di cui €4,7mld relativi a criteri green); è stata inoltre rinnovata la partnership con Cariplo Factory per il Circular Economy Lab.

Gestione responsabile delle risorse (vedi pag. 253)

Il Codice Etico, le Regole in materia ambientale ed energetica e le Regole in materia di Green Banking Procurement individuano fra le responsabilità del Gruppo l'attenta valutazione delle conseguenze della sua attività sugli ecosistemi e la riduzione della propria impronta ecologica. Per questo motivo, una gestione responsabile delle risorse risulta prioritaria per il Gruppo Intesa Sanpaolo al fine di mitigare il proprio impatto sull'ambiente.

- Plafond di 8 miliardi per l'economia circolare relativo al periodo 2022-2025

SDGs	Azioni 2023	Obiettivi
	<p>Strategia per il contrasto al cambiamento climatico (vedi pag. 246)</p> <ul style="list-style-type: none"> ◦ Emissioni finanziate: a febbraio 2022 sono stati presentati i target intermedi di riduzione per il 2030, allineati a Net-Zero, nei settori Oil&Gas, Power Generation, Automotive ed estrazione del carbone, che rappresentavano più del 60% delle emissioni finanziate del portafoglio delle aziende nei settori indicati dalla NZBA. Nel 2023 è proseguito l'esercizio di target setting su nuovi settori, unitamente all'elaborazione di dati e documentazione da presentare entro marzo 2024 per ottenere la validazione SBTi. ◦ Ad ottobre 2022, Eurizon Capital SGR, Fideuram Asset Management SGR, Fideuram Asset Management Ireland e il Gruppo Assicurativo Intesa Sanpaolo Vita hanno pubblicato i loro primi obiettivi intermedi. A maggio 2023, il Gruppo Assicurativo Intesa Sanpaolo Vita ha presentato a NZAOA la propria rendicontazione annuale sui progressi. A settembre 2023, Eurizon Capital SGR, Fideuram Asset Management SGR e Fideuram Asset Management Ireland hanno completato la prima rendicontazione annuale dei loro progressi Net Zero attraverso la piattaforma PRI. ◦ Il Gruppo ha redatto il piano di transizione, nel rispetto dei requisiti della NZBA e seguendo le indicazioni del GFANZ (Glasgow Financial Alliance for Net Zero); il piano di transizione e il monitoraggio dei target settoriali al 2030 sono disponibili nel 2023 Climate Report. ◦ Lanciato "Think Forestry", il progetto di riforestazione e preservazione del capitale naturale, al fine di favorire la sostenibilità ambientale e la transizione verso un'economia a zero emissioni. <p>Piani per la riduzione delle proprie emissioni (vedi pag. 249)</p> <p>Risultati ottenuti nel 2023 relativamente all'Own Emissions Plan:</p> <ul style="list-style-type: none"> ◦ a fronte di un obiettivo di riduzione al 2030 delle emissioni assolute riconducibili ai consumi energetici Scope1 + Scope2 Market-Based del 53%, con baseline 2019, si è raggiunta una riduzione del 28%; ◦ l'acquisto di energia elettrica da fonte rinnovabile è risultato pari a circa il 90%, con l'obiettivo del 100% entro la fine del 2030; ◦ Inoltre, rispetto al 2022, le emissioni complessive di gas ad effetto serra relative a Scope1 + Scope2 Market-Based risultano in diminuzione del 9%. <p>Presidio dei rischi ESG e reputazionali (vedi pag. 66)</p> <p>Nell'ambito del framework di risk management, il governo dei fattori di rischio ESG è declinato nell'ambito delle diverse categorie di rischio primario (rischio di credito, rischio di mercato, rischio di liquidità, rischi operativi e rischi reputazionali) e si sviluppa in stretta integrazione con il presidio dei rischi reputazionali, valorizzando le interconnessioni che caratterizzano questi profili di rischio. Il rischio ESG, infatti, essendo determinato dai potenziali impatti negativi di una società o di un'attività sull'ambiente, sulle persone e sulle comunità, e comprendendo inoltre i rischi connessi alla condotta aziendale (corporate governance), può avere ripercussioni sulla redditività, sul profilo reputazionale, sulla qualità del credito e può comportare conseguenze legali.</p> <p>Transizione verso un'economia sostenibile, green e circular (vedi pag. 226)</p> <p>Nel periodo 2021-2023 erogati ~€44,9mld dei €76mld di nuovo credito in relazione agli ambiti di applicazione della Missione 2⁽³⁾ del PNRR.</p> <p>Finanziamenti e servizi per un'economia sostenibile, green e circular (vedi pag. 229)</p> <ul style="list-style-type: none"> ◦ Nel 2023 sono stati erogati ~€3,7mld di finanziamenti nell'ambito della sostenibilità ambientale, pari al 6,2% sul totale del credito erogato. Tra i prodotti principali risaltano le erogazioni di mutui Green pari a ~€1,7mld (oltre €4,3mld nel periodo 2022-2023). ◦ Con riferimento al plafond creditizio Circular Economy, nel 2023 sono stati valutati e validati 366 progetti per un importo di €11,7mld; sono inoltre stati accordati €7,2mld in 242 transazioni (di cui €4,8mld relativi a criteri green) ed erogati €5,6mld (di cui €4,7mld relativi a criteri green). ◦ Relativamente alla gamma di prodotti S-Loan dedicati alle PMI per finanziare progetti volti a migliorare il loro profilo di sostenibilità (6 linee di prodotti: S-Loan ESG, S-Loan Diversity, S-Loan Climate Change, S-Loan Agribusiness, S-Loan Tourism e S-Loan CER). Nel 2023 sono stati concessi ~€1,7mld (~€5,2mld dal lancio nel luglio 2020). <p>Investimenti attenti alla sostenibilità (vedi pag. 158)</p> <p>Per maggiori dettagli si veda SDG 8 - Lavoro dignitoso e crescita economica.</p>	<ul style="list-style-type: none"> ◦ Carbon neutrality per le emissioni proprie entro il 2030⁽⁴⁾ ◦ Net Zero entro il 2050 con riferimento sia alle emissioni proprie che a quelle relative ai portafogli prestiti e investimenti, per l'asset management e per l'attività assicurativa - con l'adesione alla Net-Zero Banking Alliance (NZBA), alla Net-Zero Asset Managers Initiative (NZAMI), alla Net-Zero Asset Owner Alliance (NZAOA) e alla Net-Zero Insurance Alliance (NZIA) ◦ Piantumazione e preservazione di 100 milioni di alberi attraverso l'azione congiunta della Banca e delle imprese clienti ◦ Nuovo credito in relazione agli ambiti di applicazione della Missione 2⁽³⁾ del PNRR: ~€76mld di crediti nell'orizzonte temporale 2021-2026 ◦ €12mld nuovi crediti Green a individui nel Piano di Impresa 2022-2025 ◦ Plafond di 8 miliardi per l'economia circolare relativo al periodo 2022-2025 ◦ Nuovo Own Emissions Plan per la riduzione delle emissioni dirette: <ul style="list-style-type: none"> - 100% di energia elettrica acquistata da fonte rinnovabile; - riduzione di almeno il 53% delle emissioni Scope 1 e 2 Market-Based rispetto al 2019. Le emissioni rimanenti al 2030 verranno compensate attraverso specifici progetti

⁽³⁾ Focalizzata sul supporto di green economy, circular economy e transizione ecologica.

⁽⁴⁾ -53% vs 2019 attraverso specifiche azioni di medio-lungo termine volte alla riduzione dei propri consumi di gas naturale, gasolio ed energia elettrica tradizionale

SDGs	Azioni 2023	Obiettivi
	<p>Lotta alla corruzione (vedi pag. 101)</p> <ul style="list-style-type: none"> ◦ Le Linee Guida Anticorruzione di Gruppo, approvate dal Consiglio di Amministrazione, già adottate a partire dal 2017, definiscono l'impegno del Gruppo nel rispettare le disposizioni normative volte a contrastare la corruzione in ogni sua forma. ◦ Il 29 settembre 2023 il Consiglio di Amministrazione di Intesa Sanpaolo ha approvato l'aggiornamento delle Linee Guida Anticorruzione di Gruppo con diverse previsioni, tra le quali l'inclusione nelle erogazioni soggette alla disciplina delle Linee Guida anche dell'adesione ad attività associative che di fatto sono assimilabili per rischio alle beneficenze. È inoltre proseguita la verifica di coerenza della normativa interna di dettaglio ai principi generali definiti nelle Linee Guida Anticorruzione, al fine di procedere al necessario allineamento, e l'analisi dei presidi anticorruzione effettivamente in essere nelle singole aree a maggior rischio, al fine di individuare eventuali interventi di rafforzamento. In particolare, sono state aggiornate le normative di processo in tema di gestione degli omaggi e delle spese di rappresentanza, gestione del patrimonio immobiliare e cessione dei beni mobili. ◦ Nel corso del 2023 si è concluso il primo dei due audit programmati ai fini del mantenimento della certificazione UNI ISO 37001:2016 Anti-bribery management systems, con ampliamento del perimetro che comprende Intesa Sanpaolo - incluse le filiali estere - le entità bancarie e le principali realtà finanziarie e assicurative. ◦ In Intesa Sanpaolo la formazione su anticorruzione e antiriciclaggio è obbligatoria e segue cicli pluriennali, anche secondo le prescrizioni locali. Nel 2023 sono state formate 88.485 persone del Gruppo (oltre il 94% del totale) per un totale di 387.721 ore erogate. 	<ul style="list-style-type: none"> ◦ Continua verifica di coerenza dell'applicazione della normativa interna rispetto alle Linee Guida in materia di anticorruzione e all'Antibribery Management System
	<p>Adesione volontaria ad iniziative nazionali e internazionali, partnership e strategie per gli Obiettivi di Sviluppo Sostenibile delle Nazioni Unite (vedi pag. 32)</p> <p>Intesa Sanpaolo aderisce a numerose iniziative/partnership che supportano e contribuiscono al raggiungimento degli SDGs e collegate alle tematiche rilevanti per la strategia del Gruppo e i suoi stakeholder. Per maggiori dettagli si rimanda al paragrafo "Adesione volontaria ad iniziative nazionali e internazionali, partnership e strategie per gli Obiettivi di Sviluppo Sostenibile delle Nazioni Unite" (vedi pag. 32).</p>	